

big  **FOG16**
CleanAir Quality

Bedienungsanleitung



Warnung! Um das Risiko eines Brandes, eines elektrischen Schlages oder von Verletzungen zu verringern, lesen Sie vor der Verwendung des bigFOG16 alle Anweisungen durch und befolgen Sie die Anweisungen

Bewahren Sie dieses Handbuch zum späteren Nachschlagen auf.

Vielen Dank für den Kauf dieses **bigFog16** von AQUA PAn. Er wurde hergestellt, um Sicherheit, Zuverlässigkeit und Benutzerfreundlichkeit zu gewährleisten.

Vorsicht: Bewahren Sie diese Gebrauchsanweisung zum späteren Nachschlagen und die Schachtel zur Aufbewahrung auf, wenn sie nicht gebraucht wird.

Bitte lesen Sie die Gebrauchsanweisung vor dem Gebrauch sorgfältig durch, um schwere Verletzungen zu vermeiden.

Wichtige Hinweise

Bei der Verwendung des **bigFog16** sollten stets die grundlegenden elektrischen Sicherheitsvorkehrungen beachtet werden.

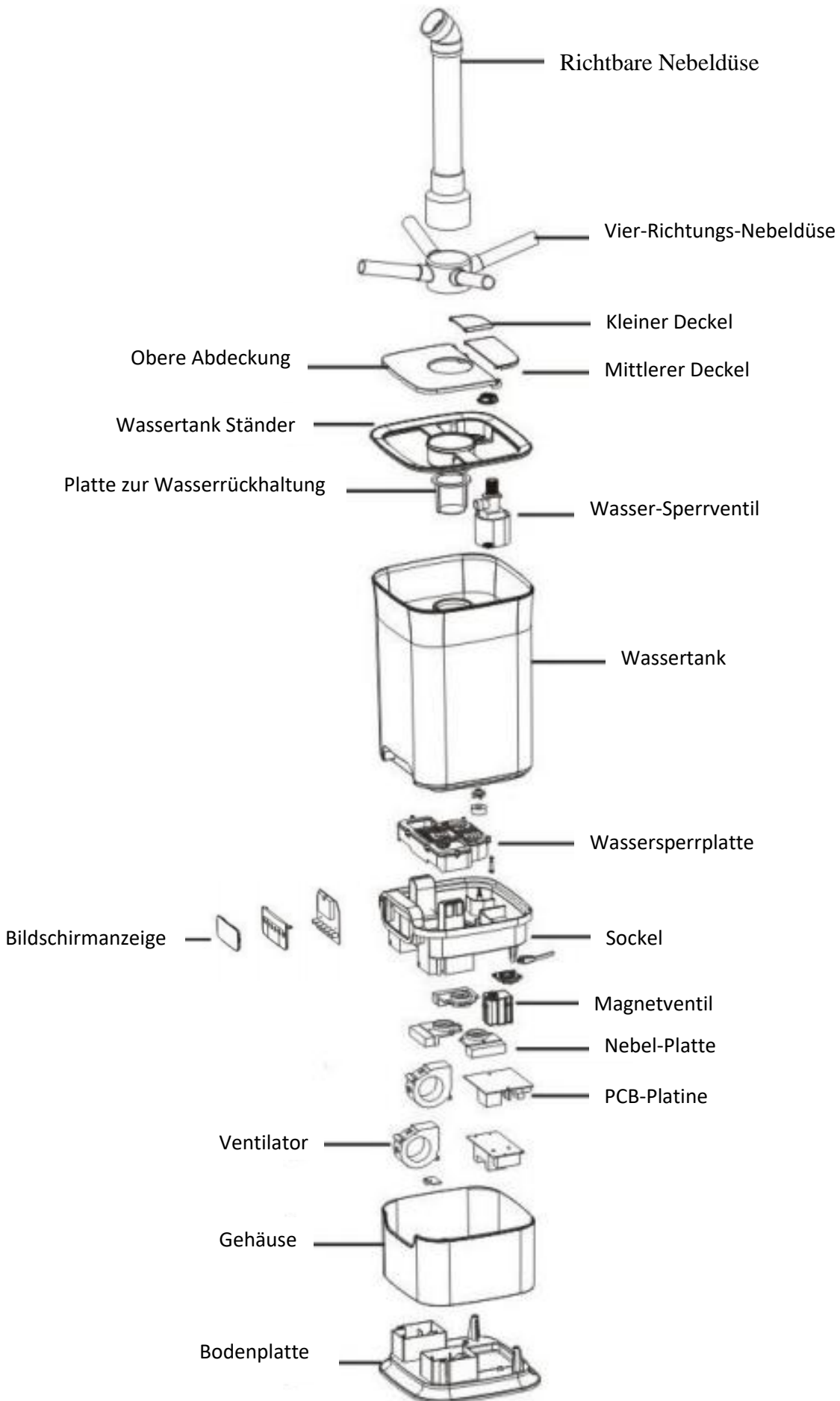
Warnung: um das Risiko eines elektrischen Schlags, eines Brandes oder einer Verletzung von Personen zu vermeiden, stellen sie immer sicher, dass der **bigFOG16** von der Steckdose getrennt ist, bevor sie ihn umstellen, warten oder reinigen.

- Verwenden Sie zum Füllen des Tanks ausschließlich **NeutroDes Air** oder **NeutroDes Air+** in Verdünnung mit VE/ destillierten Wasser (Mischungsverhältnis 1:10).
- Drehen Sie die Nebeldüse während des Betriebs so, dass sie von Kindern, Wänden und Möbeln weg gerichtet ist.
- **KEINE** Medikamente irgendwelcher Art in die Düse, die Basis oder den Wassertank hinzufügen
- Decken Sie **KEINE** Öffnungen am Gerät ab und führen Sie keine Gegenstände in Öffnungen ein.
- Den **bigFOG16** während des Betriebs **NICHT** kippen und **NICHT** versuchen, es zu leeren oder zu füllen
- Lassen Sie den **bigFOG16 NICHT** unbeaufsichtigt in geschlossenen Räumen, da die Luft gesättigt werden und Kondenswasser an Wänden oder Möbeln hinterlassen könnte. Sorgen Sie immer für eine gute Belüftung.
- Zum Schutz vor Stromschlägen Gerät, Stecker oder Kabel **nicht** in Wasser oder andere Flüssigkeiten eintauchen.
- Halten Sie das Stromkabel von Bereichen fern, in denen sie betreten oder über sie stolpern könnte
- Wenn der **bigFOG16** von Kindern oder in der Nähe von Kindern benutzt wird, ist eine genaue Überwachung erforderlich.
- Um die Verbindung zu trennen, schalten Sie den **bigFOG16** zuerst AUS, fassen Sie den Stecker an und ziehen Sie ihn aus der Steckdose. Ziehen Sie den Stecker **niemals** am Kabel.
- Schalten Sie den **bigFOG16** AUS und ziehen Sie den Stecker aus der Steckdose, wenn Sie es nicht benutzen
- Schalten Sie den **bigFOG16** AUS, wenn Sie ihn an einen anderen Ort stellen möchten, oder wenn der **bigFOG16** gereinigt wird.
- Betreiben Sie den **bigFOG16 NICHT** in Gegenwart von explosiven und/oder entflammaren Dämpfen.
- Stellen Sie den **bigFOG16** oder Teile davon **NICHT** in die Nähe einer offenen Flamme, eines Koch- oder anderen Heizgerätes
- Die Verwendung von Anbaugeräten, die nicht vom Hersteller empfohlen werden, kann gefährlich sein
- Den **bigFOG16 NICHT** auf eine polierte Oberfläche stellen
- **NICHT** in Betrieb nehmen, wenn das Gehäuse beschädigt ist

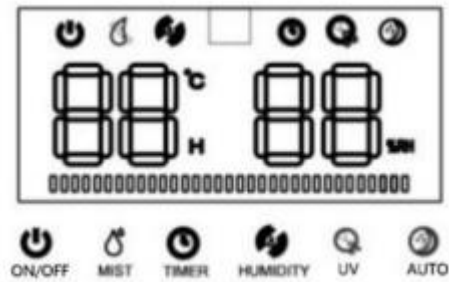
- Dieses Produkt enthält keine Teile, die vom Benutzer gewartet werden können. Wenden Sie sich zur Wartung an eine autorisierte Firma
- Der **bigFOG16** ist **KEIN** Spielzeug

Fügen Sie dem eingefügten Mittel keinen Duftstoff oder Öl hinzu, da dies zu Fehlfunktionen des Geräts führt und die Garantie erlischt.

Beschreibung der Teile



Funktion:



Start-/Betriebssituation

- 1. Standard Start: Display zeigt die Raumtemperatur an, Standard Nebelstufe ist " 3" Stufe, wenn keine Funktion berührt wird, wird das Display nach 3 Sekunden dunkel, Ventilator arbeitet.
- 2. Wahl der Nebelstufe: Drücken Sie die Taste " Nebel", es kann zwischen " 1-3" gewählt werden, Stufe 3 ist die Betriebsart mit der größten Leistung.
- 3. Feuchte einstellen: Tippen Sie auf "Feuchte", die Feuchte steigt um 5 % RH zwischen 40 % - 90 % RH, tippen Sie weiterhin auf "max. 90 % RH" und löschen Sie die eingestellte Feuchte. Wenn die Feuchte in % RH blinkt, bedeutet dies, dass die Raumluftfeuchte noch immer nicht die eingestellte Zielfeuchte erreicht hat, arbeitet das Gerät auf der aktuellen Nebelstufe. Wenn die Feuchte in % RH die Zielfeuchte erreicht hat, stoppt die Nebelbildung, der Ventilator stoppt nach 10 Sekunden und der UV-Anteil stoppt ebenfalls.
- 4. Timer(Ausschalten) : Timer ist zwischen 1-12 Stunden, wenn Sie die Stunden nach 3 Sekunden wählen, schaltet das Gerät in den Timer-Modus, wenn die Zeit abgelaufen ist, schaltet das Gerät automatisch ab.
- 5. UV : Schalten Sie das Gerät ein, berühren Sie ... UV" , der UV-Generator funktioniert , berühren Sie ihn noch einmal, er schaltet sich ein . bei Wassermangel schaltet sich der UV-Generator automatisch aus. Wenn Sie vor dem automatischen Ausschalten (15 Sekunden) NeutroDes Air nachfüllen, funktioniert der UV-Generator wieder.

- 6. Einschlaffunktion: Berühren Sie AUTO, um den Einschlafmodus zu starten, berühren Sie eine beliebige Taste, um den bigFOG16 zu starten.
- Wassermangel: Arbeitsmodus, bei Wassermangel hört die Nebelbildung auf, der Ventilator stoppt nach 10 Sekunden, das Wassermangelsignal blinkt pro 0,5 Sekunden, der Piepton ertönt 3 Mal und schaltet sich dann nach 15 Sekunden aus, die Wasserstands Leuchte schaltet sich ebenfalls aus.

Problem

Problem	Ursache	Lösung
Licht aus, Ventilator funktioniert nicht, kein Nebel	evtl. Strom nicht angeschlossen	Steckdose wechseln
Licht an , Ventilator funktioniert nicht , kein Nebel	evtl. zu viel Flüssigkeit eingefüllt.	entfernen sie etwas Flüssigkeit aus dem bigFOG16
wenig Nebel	evtl. Ablagerungen	reinigen sie den bigFOG16 und entfernen Sie die Ablagerungen
Flüssigkeit wird nicht gepumpt	evtl. Wassertank verstopft	reinigen sie den Wassertank
	evtl. Steht der Wassertank nicht in der richtigen Position	Stellen sie sicher, dass der Wassertak richtig auf dem unteren Gehäuse steht.

BEDIENUNGSANLEITUNG

- Stellen Sie sicher, dass das **bigFOG16** nicht an die Stromversorgung angeschlossen ist, wenn NeutroDes Air / Air+ befüllt wird - schalten Sie das Gerät aus und ziehen Sie den Netzstecker
- Stellen Sie das **bigFOG16** auf eine glatte, ebene Oberfläche, die das **bigFOG16** tragen kann, wenn es mit Wasser gefüllt ist. Heben Sie das kleine Oberteil an und entfernen Sie es. cover. Verwenden Sie **KEIN**

heißes Wasser. Fügen Sie dem Wasser **KEIN** Parfüm oder Öl hinzu - dies führt zu einer Fehlfunktion des Geräts.

HINWEIS: Der bigFOG16 hat aufgrund des Gewichts im gefüllten Zustand Räder. Bitte benutzen Sie die Räder und tragen Sie den bigFOG16 nicht.

VORSICHT: Wenn der **bigFOG16** gefüllt ist, ist er schwer.

- Schließen Sie die Stromquelle an und drücken Sie die Einschalttaste - die Einschaltanzeige leuchtet (grün).
- Wenn die rote Anzeigelampe nach dem Einschalten aufleuchtet, ist entweder das Gerät ohne Flüssigkeit oder der Tank ist nicht richtig ausgerichtet. (Siehe Fehlerbehebung)
- Verwenden Sie die Mehrwege-Richtungsdüse, um die Dampfverdrängung zu unterstützen. Stellen Sie sicher, dass der Dampf von Wänden und Möbeln weggerichtet wird.
- Achten Sie auf den Wasserstand - Wasser nachfüllen, wenn der Wasserstand niedrig ist (rote Anzeige leuchtet auf, wenn kein Wasser vorhanden ist)



Spezifikationen			
Model	Model Nr.	Betriebsspannung	Wattzahl
bigFOG16	H-600	220V 50Hz	80W

WARTUNG

- **NICHT** reinigen, während der **bigFOG16** eingeschaltet ist. Schalten Sie das Gerät aus und ziehen Sie den Netzstecker.
- Verwenden Sie **KEINE** Reinigungsmittel oder Chemikalien zur Reinigung des Tanks oder Bodens. In der Wasserversorgung gelöste Reinigungsmittel können den Nebelausstoß stören.
- Wenn der Wassertank extrem verschmutzt ist, mit einer milden Bleich- und Wasserlösung einweichen und sauber spülen. **KEIN** Reinigungsmittel verwenden.
- Wischen Sie die Außenseite des Gehäuses mit einem feuchten Tuch ab.
- Sprühen Sie **KEIN** Wasser oder irgendeine Flüssigkeit auf die Steuerung
- Niemals den Sockel in Wasser eintauchen oder Wasser in den Luftauslass oder andere Öffnungen eindringen lassen
- Reinigen und spülen Sie den Wassertank und die Nebeldüse häufig mit lauwarmem Wasser, um die Ansammlung von Mineralien zu vermeiden.
- Halten Sie den Zerstäuber und den Wassersensor frei von Mineralablagerungen. Entfernen Sie den Wassertank und leeren Sie das Reservoir. Reinigen Sie den Zerstäuber und den Sensor mit einer weichen Bürste (alte Zahnbürste).
- **NICHT** am Zerstäuber oder Wassersensor schaben
- **NICHT** mit Werkzeugen reinigen, die Metallteile haben
- Lassen Sie die Flüssigkeit **NICHT** länger als ein paar Tage im Tank stehen.
- Leeren Sie den Tank immer, wenn Sie ihn einige Tage lang nicht benutzen wollen.
- Stellen Sie das Gerät nicht direkt unter eine Klimaanlage, damit kein Kondenswasser auf den **bigFOG16** tropfen kann.

- Bitte reinigen Sie den **bigFOG16** nach jeder Füllung mit NeutroDes Air/+ mit einem feuchten Microfasertuch. Befüllen Sie den Tank mit ca. 1 Liter VE/ destillierten Wasser und starten die Verneblung auf Stufe 3, bis der
- Tank leergelaufen ist. Danach können Sie den **bigFOG16** wieder, wie gewohnt, mit NeutroDes Air befüllen.
- Bitte verwenden Sie den **bigFOG16** bei normaler Raumtemperatur (5°-40°, relative Temperatur <80% RH)
- **Warnung:** wenn die Konzentration von NeutroDes Air+ zu hoch ist, kann sich dies negativ auf die Lebensdauer des **bigFOG16** auswirken.
- Wenn nicht genügend Luftaustausch im Raum stattfindet, verwenden Sie bitte zusätzlich einen Ventilator.
- Achten Sie bei der Verneblung darauf, dass der **bigFOG16** nicht direkt unter einem Rauchmelder steht, da dieser sonst ausgelöst werden könnte.

Verneblungsstufen

- **Stufe 1:** leichte Verneblung
420 ml / h ausreichend für 315 m³
- **Stufe 2:** mittlere Verneblung
910 ml / h ausreichend für 682,5 m³
- **Stufe 3:** starke Verneblung
1200 ml / h ausreichend für 900 m³

LAGERUNG

- Bei Nichtgebrauch an einem kühlen, trockenen Ort lagern. Um Staub und Schmutz zu vermeiden, verwenden Sie die Verpackung, um das Gerät wieder zu verpacken.
- Folgen Sie den Wartungsanweisungen

- Wenn während der Lagerung Wasser in der Einheit verbleibt, kann es aushärten und Ablagerungen hinterlassen, die den ordnungsgemäßen Betrieb der Einheit beeinträchtigen können.
- Lassen Sie den Deckel des Wassertanks locker. Dies verhindert das Zusammenkleben von Deckel und Dichtung und verlängert die Lebensdauer der Dichtung.

ALLGEMEINES

- Bei kaltem Wetter können Fenster und Wände manchmal beschlagen oder Kondensation von zu viel Feuchtigkeit. Wenn dies auftritt, reduzieren Sie die Einstellung der Nebelintensität.
- Wenn sich zu viel Feuchtigkeit ansammelt, können Möbel, Wände und Tapeten beschädigt werden.
- Um die Lebensdauer des **bigFOG16** zu verlängern, wird die Verwendung von VE/destilliertem Wasser dringend empfohlen. Fügen Sie dem Wasser keinen Duftstoff oder Öl hinzu, da dies zu Fehlfunktionen des Geräts führt und die Garantie erlischt.
- KONFORMITÄT MIT RICHTLINIEN
- Dieses Produkt ist CE-gekennzeichnet, um die Konformität mit den Richtlinien 2014/35/EU (Niederspannung) und 2014/30/EU (Elektromagnetische Verträglichkeit) in der jeweils gültigen Fassung zu kennzeichnen.

UMWELTSCHUTZ

Entsorgung



- Diese Kennzeichnung weist darauf hin, dass dieses Produkt in der gesamten EU nicht mit anderen Haushaltsabfällen entsorgt werden

sollte. Um eine mögliche Schädigung der Umwelt oder der menschlichen Gesundheit durch unkontrollierte Abfallentsorgung zu verhindern, recyceln Sie es verantwortungsbewusst, um die nachhaltige Wiederverwendung von Materialressourcen zu fördern.

- Um Ihr gebrauchtes Gerät zurückzugeben, benutzen Sie bitte die Rückgabe- und Sammelsysteme oder wenden Sie sich an den Händler, bei dem das Produkt gekauft wurde. Sie können dieses Produkt zum umweltgerechten Recycling abgeben.

- Dieses Produkt ist unter Garantie und deckt Material- oder Verarbeitungsfehler ab 1 Jahr nach Kaufdatum ab. Der Original-Kaufbeleg (mit Kaufdatum) muss vorgelegt werden.
- Die Garantie gilt nicht in Fällen von: Missbrauch: durch Nichtbeachtung der Anweisungen, normale Abnutzung, unsachgemäßen Gebrauch, z.B. Überlastung, nicht zugelassenes Zubehör, Gewalt oder Beschädigung durch äußere Kräfte, wenn der Stecker manipuliert oder entfernt wurde, teilweise oder vollständig zerlegtes Produkt oder Eingriffe durch nicht qualifizierte Personen.

big  FOG¹⁶
CleanAir Quality

Manual



Warning! To reduce the risk of fire, electric shock or injury, read all instructions before using the bigFOG16 and follow the instructions

Keep this manual for future reference.

Thank you for purchasing this **bigFog16** from AQUA PLan. It was manufactured to ensure safety, reliability and ease of use.

Caution: Keep this manual for future reference and the box for storage when not in use.

Please read the manual carefully before use to avoid serious injury.

Important notes

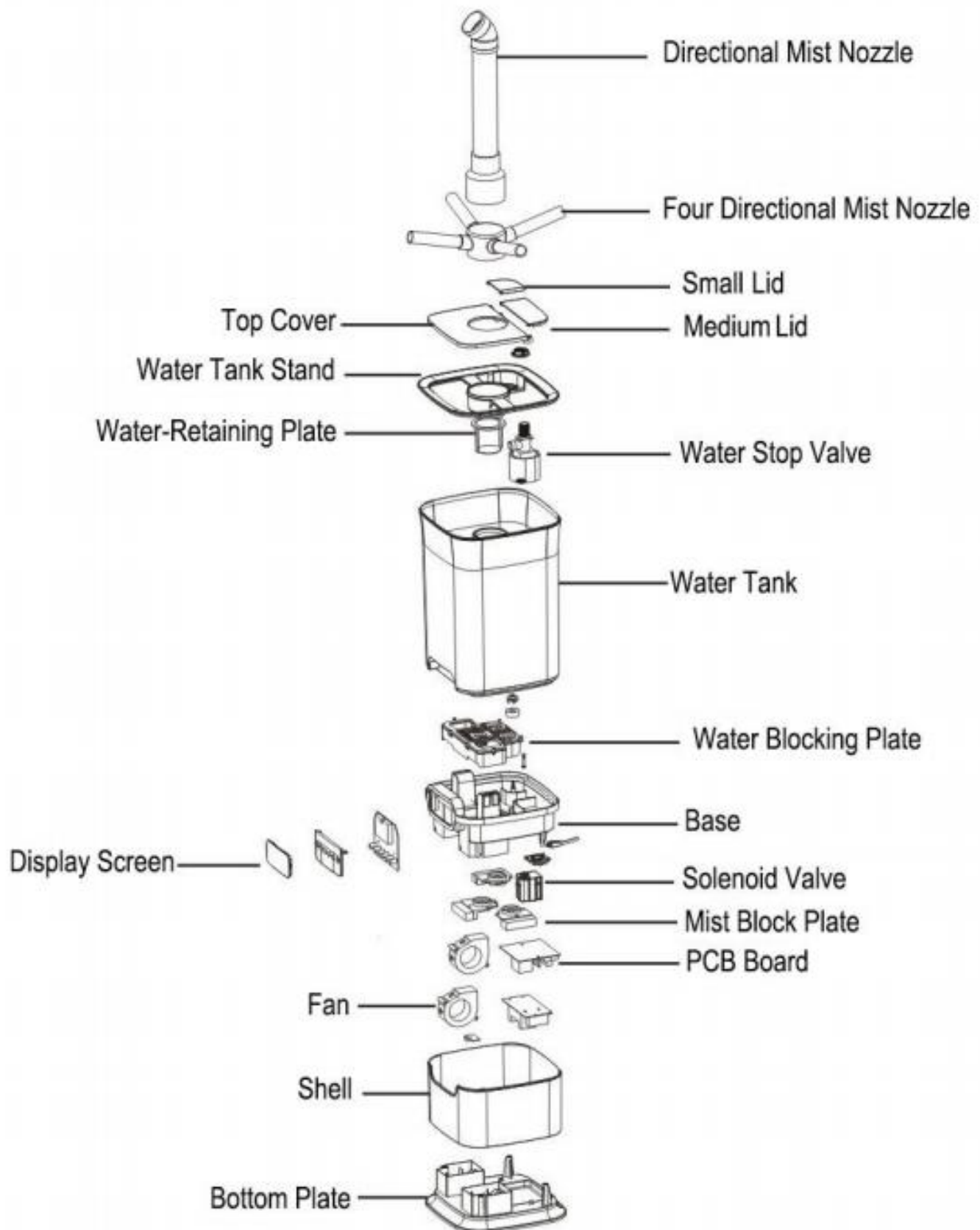
When using the **bigFog16**, basic electrical safety precautions should always be followed.

Warning: To avoid the risk of electric shock, fire or personal injury, always ensure that the bigFOG16 is disconnected from the electrical outlet before moving, servicing or cleaning it.

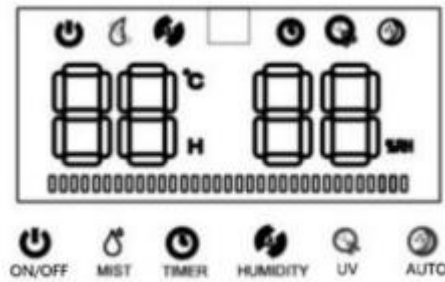
- Only use NeutroDes Air or NeutroDes Air+ diluted with deionized/ distilled water (mixing ratio 1:10) to fill the tank.
- During operation, turn the mist nozzle so that it is directed away from children, walls and furniture.
- **DO NOT** add medication of any kind to the nozzle, base or water tank
- **DO NOT** cover any openings on the unit or insert any objects into any openings.
- **DO NOT** tilt the **bigFOG16** during operation and **DO NOT** attempt to empty or fill it
- **DO NOT** leave the **bigFOG16** unattended indoors as the air may become saturated and leave condensation on walls or furniture. Always provide good ventilation.
- To protect against electric shock, do not immerse the unit, plug or cable in water or other liquids.
- Keep the power cord away from areas where it could be walked on or tripped over
- When the **bigFOG16** is used by or near children, close supervision is required.
- To disconnect, first turn the **bigFOG16** OFF, grasp the plug and pull it out of the socket. Never pull the plug by the cable.
- Turn the **bigFOG16** OFF and unplug it from the wall outlet when not in use
- Turn the **bigFOG16** OFF when you want to move it to another location or when the **bigFOG16** is being cleaned.
- **DO NOT** operate the bigFOG16 in the presence of explosive and/or flammable vapors.
- **DO NOT** place the bigFOG16 or any part of it near an open flame, cooking or other heating appliance
- Using attachments not recommended by the manufacturer can be dangerous
- **DO NOT** place the bigFOG16 on a polished surface
- **DO NOT** operate if the housing is damaged
- This product contains no user serviceable parts. Contact an authorized company for service
- The **bigFOG16** is **NOT** a toy

Do not add perfume or oil to the inserted agent, as this will cause the device to malfunction and void the warranty.

Parts Description:



Function



Start/Operating Situation

- standard start: display shows the room temperature, standard fog level is " 3" level, if no function is touched, the display goes dark after 3 seconds, fan works
- 2. selection of fog level: Press the button " Fog", you can choose between " 1-3", level 3 is the mode with the highest output.
- 3. adjust humidity: Tap on "Humidity", the humidity increases by 5 % RH between 40 % - 90 % RH, keep tapping on "max. 90 % RH" and delete the set humidity. If the humidity in % RH flashes, this means that the room humidity has still not reached the set target humidity, the unit is working at the current fog level. When the humidity in % RH has reached the target humidity, the fogging stops, the fan stops after 10 seconds and the UV component stops as well.
- 4. timer(power off) : timer is between 1-12 hours, if you select the hours after 3 seconds, the unit will switch to timer mode, if the time is up, the unit will switch off automatically.
- UV : Turn the power on, touch the UV button. UV", the UV generator works, touch it again, it switches on. In case of water shortage the UV generator switches off automatically. If you refill NeutroDes Air before the automatic switch-off (15 seconds), the UV generator will work again.
- 6. sleep function: touch AUTO to start the sleep mode, touch any button to start the bigFOG16
- Low water: Working mode, when there is low water, the fogging stops, the fan stops after 10 seconds, the low water signal flashes every 0.5

seconds, the beep sounds 3 times and then turns off after 15 seconds, the water level light also turns off.

Problem

problem	reason	solve
Light off, fan not working, no mist	Power not connect or have problem	Change another new power socket
Light on , fan not working , no mist	Base water too much	pure out little water of the base and restart
Mist small	Tranducer cover by furring	Clean the furring and change more clear water
Water can not reach base	Vavle stuck or water tank place not good	Clean vavle and place the water tank to right position
	Water higher than the	Pure out some water to be lower than the full mark

INSTRUCTION MANUAL

- Make sure that the **bigFOG16** is not connected to the power supply when filling NeutroDes Air / Air+ - switch off the unit and unplug the power cord
- Place the **bigFOG16** on a smooth, even surface that can support the **bigFOG16** when filled with water. Lift up and remove the top small target humidity, the fogging stops, the fan stops after 10 seconds and the UV component stops as well hot water.
- **DO NOT** add perfume or oil to the water - this will cause the machine to malfunction.

- **NOTE:** The **bigFOG16** has wheels due to its weight when filled. Please use the wheels and do not carry the **bigFOG16**.
- **CAUTION:** When the **bigFOG16** is filled, it is heavy.
- Connect the power source and press the power button - the power indicator will light up (green).
- If the red indicator light comes on after the power is turned on, either the unit is out of fluid or the tank is not aligned properly. (See Troubleshooting)
- Use the multi-way directional nozzle to assist steam displacement. Make sure that the steam is directed away from walls and furniture.
- Pay attention to the water level - add water when the water level is low (red indicator lights up when there is no water)



SPECIFICATIONS			
Model	Model No.	Rated Voltage & Frequency	Wattage
bigFog16	H-600	220V 50Hz	80W

MAINTENANCE

- **DO NOT** clean while the **bigFOG16** is switched on. Turn off the unit and unplug the power cord.
- **DO NOT** use detergents or chemicals to clean the tank or floor. Detergents dissolved in the water supply may interfere with the mist output.
- If the water tank is extremely dirty, soak in a mild bleach and water solution and rinse clean. **DO NOT** use cleaning agents.
- Wipe the outside of the housing with a damp cloth.
- **DO NOT** spray water or any other liquid on the control
- Never immerse the base in water or allow water to enter the air outlet or other openings
- Clean and rinse the water tank and the mist nozzle frequently with lukewarm water to prevent the accumulation of minerals.
- Keep the nebulizer and water sensor free of mineral deposits. Remove the water tank and empty the reservoir. Clean the nebulizer and the sensor with a soft brush (old toothbrush).
- **DO NOT** scrape the nebulizer or water sensor
- **DO NOT** clean with tools that have metal parts
- **DO NOT** leave the liquid in the tank for more than a few days.
- Always empty the tank if you do not intend to use it for a few days.

- **Do not** place the unit directly under an air conditioner to prevent condensation water from dripping onto the **bigFOG16**.
- Please clean the **bigFOG16** after each filling with NeutroDes Air/+ with a damp microfiber cloth. Fill the tank with approx. 1 liter deionized/ distilled water and start the nebulization on level 3 until the
- Tank has run out. Afterwards you can fill the **bigFOG16** again with NeutroDes Air as usual.
- Please use the **bigFOG16** at normal room temperature (5°-40°, relative temperature <80% RH)
- Warning: if the concentration of NeutroDes Air+ is too high, it can have a negative effect on the life of the **bigFOG16**.
- If there is not enough air exchange in the room, please use an additional fan.
- When nebulizing, make sure that the **bigFOG16** is not placed directly under a smoke detector, otherwise it could be triggered

Nebulisation stages

- **Stage 1:** light nebulization
420 ml / h sufficient for 315 m³
- **Stage 2:** medium nebulization
910 ml / h sufficient for 682.5 m³
- **Stage 3:** strong nebulisation
1200 ml / h sufficient for 900 m³

STORAGE

- When not in use, store in a cool, dry place. To avoid dust and dirt, use the packaging to repack the device.
- Follow the maintenance instructions

- If water remains in the unit during storage, it can harden and leave deposits that can affect the proper operation of the unit.
- Leave the lid of the water tank loose. This prevents the lid and seal from sticking together and extends the life of the seal.

GENERAL

- In cold weather, windows and walls can sometimes steam up or condensation from too much moisture. If this occurs, reduce the fog intensity setting.
- If too much moisture accumulates, furniture, walls and wallpaper may be damaged.
- To prolong the life of the **bigFOG16**, the use of deionized/distilled water is highly recommended. Do not add perfume or oil to the water as this will cause the unit to malfunction and void the warranty.
- CONFORMITY WITH GUIDELINES
- This product is CE marked to indicate conformity with the 2014/35/EU (Low Voltage) and 2014/30/EU (Electromagnetic Compatibility) directives in their respective valid versions.

ENVIRONMENTAL PROTECTION

Disposal



- - This marking indicates that this product should not be disposed of with other household waste throughout the EU. To prevent possible harm to the environment or human health from uncontrolled waste disposal, recycle it responsibly to promote the sustainable reuse of material resources

- To return your used equipment, please use the return and collection systems or contact the dealer where the product was purchased. You can return this product for environmentally sound recycling.
- This product is under warranty and covers defects in material or workmanship for 1 year from date of purchase. The original proof of purchase (with date of purchase) must be presented.
- The warranty is not valid in cases of: Misuse: by not following the instructions, normal wear and tear, improper use, e.g. overloading, unauthorized accessories, violence or damage by external forces, if the plug has been tampered with or removed, partially or completely disassembled product or tampering by unqualified persons.